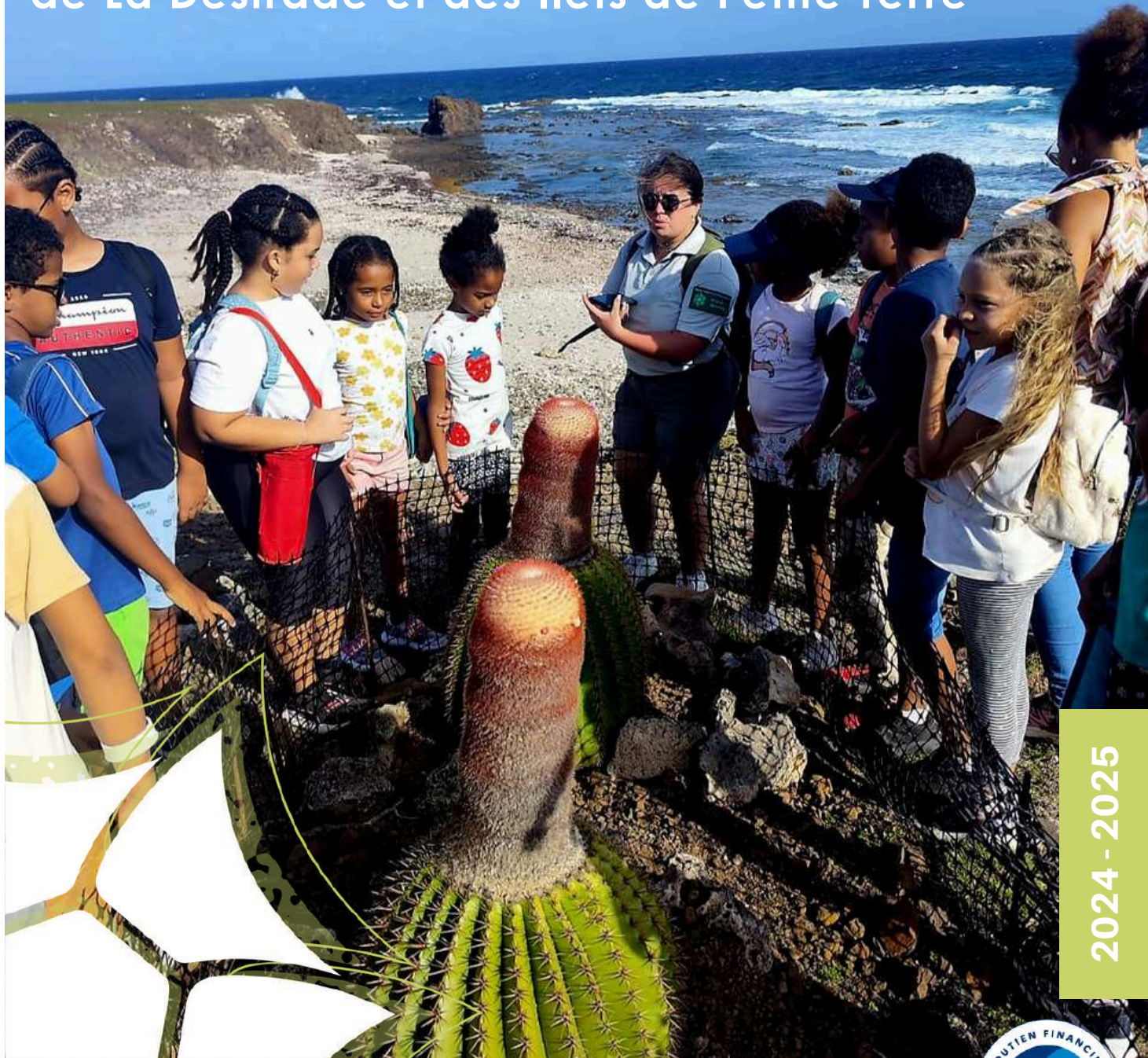


Avec le soutien financier de



PROJETS PÉDAGOGIQUES

Découverte des réserves naturelles nationales de La Désirade et des Ilets de Petite Terre



2024 - 2025



ASSOCIATION TÎTÉ

Gestionnaire principal des réserves de La Désirade et Petite Terre

Numéro de SIRET : 441 679 545 00026

Capitainerie - 97127 La Désirade

CONTACT

Sarah SELLIER - Chargée de mission vie associative

Mail : sarahsellier.tite@gmail.com

Tél : 0690 34 59 27



Office National des Forêts

OBJET

Il s'agit de réaliser sur le territoire guadeloupéen, un projet scolaire d'Éducation à l'Environnement pour faire découvrir au choix la réserve naturelle nationale de La Désirade ou la réserve naturelle nationale de Petite Terre et proposer une meilleure compréhension des enjeux associés à ces espaces écologiques remarquables.

Ce projet consiste à accompagner **4 classes** (2 classes par site) vers une découverte des réserves en termes de biodiversité, habitats, usages et comportement éco-citoyen.

Le projet sera proposé aux écoles **primaires**, en priorité aux cycles 3, ainsi qu'aux **collèges** pour l'année scolaire 2024 - 2025. Pour chaque classe, les interventions sont découpées en 5 séances d'1/2 journée comprenant une visite sur le terrain, soit 2.5 jours par classe.

PRÉAMBULE

Devenue prioritaire pour les gestionnaires d'espaces naturels comme pour le Ministère de l'Éducation nationale, l'éducation à l'environnement vers un développement durable est un outil incontournable de la préservation des milieux.

Dans une période de transition vers une plus large intégration des questions environnementales, l'Association Titè, gestionnaire principal des réserves naturelles de Petite Terre et La Désirade souhaite informer et sensibiliser les différents publics pour que chacun s'approprie les enjeux liés à ces espaces protégés et dispose des moyens d'agir à son échelle.

Les scolaires, acteurs du territoire de demain sont les premiers destinataires de ce projet.

ANCRAGE TERRITORIAL

DES RÉSERVES RICHES DE LEURS ATOUTS

La réserve naturelle de La Désirade

Le site géologique exceptionnel de la pointe Est de l'île de la Désirade a été classé réserve naturelle nationale à intérêt géologique par décret ministériel du 19 juillet 2011. Ce classement est une première pour l'Outre-mer français.

La réserve est propriété de l'Etat remise en gestion à l'ONF (forêt domaniale du littoral) et figure en zone naturelle (Ndf) du PLU de la Désirade. Le site sanctuarise 62 ha d'affleurements volcaniques peu fréquents à la surface du globe, et contenant des matériaux témoins de la phase la plus ancienne de l'histoire géologique des Petites Antilles. Ces paysages étonnants, sculptés par l'érosion marine, sont parmi les plus célèbres de la Guadeloupe, à savoir les Pointes Doublé et du Grand Abaque.

Une salle d'exposition permanente à ciel ouvert, installée dans les vestiges à l'entrée de la réserve permet de relater aux visiteurs la formation de l'île de La Désirade. Des panneaux expliquent le caractère géologique exceptionnel de la réserve et informent sur les espèces remarquables présentes comme l'iguane des Petites Antilles (*Iguana delicatissima*) ou le Cactus tête à l'anglais (*Melocactus intortus*).

La réserve naturelle de Petite Terre

Les îlets de Petite Terre ont été classés réserve naturelle nationale par décret ministériel du 10 septembre 1998. Afin de préserver ce territoire, le Conservatoire du Littoral a acquis la partie centrale des îlets. Le reste du territoire terrestre, constitué de la FDL (Forêt Domaniale du Littoral) est propriété de l'Etat remise en gestion à l'ONF (Office National des Forêts).

La réserve naturelle des îlets de Petite Terre revêt un caractère exceptionnel de par ses habitats terrestres et marins qui constituent un enjeu majeur dans la biodiversité de l'archipel Guadeloupéen. Cette diversité biologique est liée à la juxtaposition d'écosystèmes variés sur une surface relativement réduite. Des milieux tels que les salines, le lagon, les récifs coralliens, les herbiers, la forêt sèche enrichissent la biodiversité de la réserve.

Pour accueillir le public, une salle d'exposition est aménagée dans la partie basse du phare et un sentier pédagogique équipé de panneaux thématiques est accessible au départ de la plage.

Les réserves de La Désirade possèdent un patrimoine faunistique exceptionnel. Parmi les espèces emblématiques, on peut citer : l'iguane des petites Antilles (*Iguana delicatissima*) et le scinque (*Mabuya parviterae*) pour l'herpétofaune, la petite Sterne (*Sternula antillarum*) ou l'huître d'Amérique (*Haematopus palliatus*) pour l'avifaune, le cactus tête à l'anglais (*Melocactus intortus*) ou le gaïac (*Guaiacum officinale*) pour la flore, ou encore les mammifères marins, les tortues vertes (*Chelonia mydas*) et imbriquées (*Eretmochelys imbricata*), les raies pastenague (*Dasyatis americana*) et léopard (*Aetobatus narinari*), le requin citron (*Negaprion brevirostris*) pour la faune marine.



© MÉLANIE LIBEAU



© ASSO TITE

DES OBJECTIFS SIMPLES

- Inviter les enfants à devenir acteur de leur territoire en s'appropriant les connaissances relatives à la biodiversité des réserves naturelles
- Donner la capacité aux enfants d'agir et de participer à la protection et la préservation de leur territoire
- Apprendre à aimer et connaître les réserves pour mieux les protéger

RÉSUMÉ DE L'ACTION

A travers la mise en œuvre de 4 **projets pédagogiques (2 projets par réserve)**, l'Association Titè et ses partenaires souhaitent participer à la valorisation du patrimoine naturel terrestre et marin de l'archipel Guadeloupéen auprès du jeune public.

Ces projets éducatifs sont une invitation à la découverte au choix de la réserve naturelle de Petite Terre ou de la réserve naturelle de La Désirade. Les objectifs sont pluriels ; **s'approprier les connaissances relatives au fonctionnement de son environnement pour insuffler un comportement éco-citoyen et donner les moyens de participer aux politiques environnementales de son territoire.**

Le réseau de partenaires techniques et naturalistes réunis autour du projet permettra de co-construire un déroulement pédagogique en phase avec les spécificités du territoire et de diversifier les approches.

A l'issue du projet, et afin d'augmenter la portée de ce travail de sensibilisation, **les productions des élèves seront restituées.**

APPROCHE INTÉGRÉE



OBJECTIFS

N° 01 - Objectifs notionnels



- Connaître les habitats terrestres et marins et la biodiversité associée des réserves naturelles de La Désirade et Petite Terre
- Connaître les missions et enjeux des gestionnaires
- Comprendre l'impact des activités anthropique sur les milieux naturels
- Connaître les organismes et appréhender les outils de gestion et de préservation des espaces protégés

N° 02 - Objectifs méthodologiques



- Observer les principales espèces associées aux réserves naturelles
- Reconnaître les différents organes de gestion des milieux naturels et respecter la réglementation associée
- Aller à la rencontre des agents des réserves et les interroger sur leurs activités
- Restituer, valoriser et transmettre les connaissances acquises

N° 03 - Objectifs comportementaux



- S'approprier les connaissances relatives au fonctionnement de son environnement
- Adopter un comportement écoresponsable
- Être acteur de son environnement, avoir la capacité d'agir, de participer aux politiques environnementales
- Se sentir en cohésion avec son environnement, son cadre de vie

N° 04 - Objectifs opérationnels



- Co-construire avec les enseignants des projets adaptés aux programmes scolaires
- Associer les acteurs locaux de l'environnement au projet
- Diversifier les techniques éducatives : sortie terrain, travail en groupe, débat, approches variées (sensorielle, expérimentale, ludique)
- Valoriser les créations des élèves
- Sensibiliser le grand public grâce aux travaux de vulgarisation des enfants

PUBLIC

Ce projet est destiné aux **établissements scolaires de l'archipel guadeloupéen**. Il s'adresse en priorité aux élèves de **cycle 3 des écoles primaires et collèges de la Communauté d'Agglomération de La Riviera du Levant**.

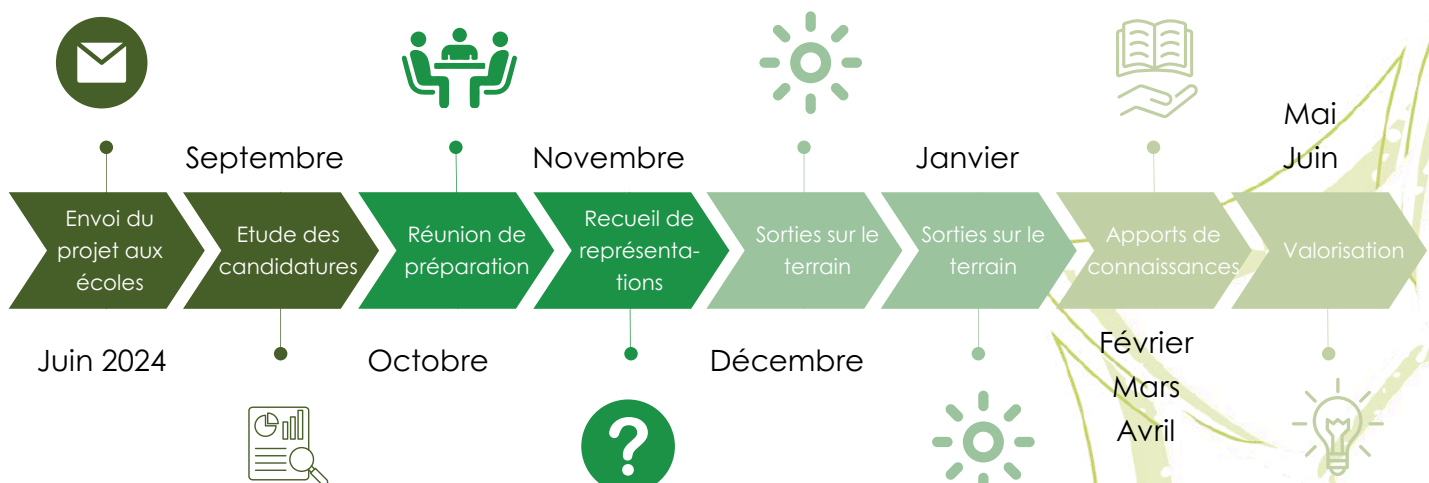
DÉROULEMENT

Ce projet en lien avec les programmes scolaires s'appuie sur une pédagogie active avec sortie terrain, travail en groupe, débat, approches variées (sensorielle, expérimentale, ludique). L'élève est invité à devenir acteur de son projet.

La durée d'un projet est de **5 séances d'1/2 journée comprenant une visite sur le terrain, soit 2.5 jours par classe**. Le calendrier est fixé avec l'enseignant et réparti à échéances régulières tout au long de l'année scolaire.

Le temps de préparation compte pour une journée supplémentaire par classe. Il comprend le temps de coordination, la réunion de préparation et le bilan avec l'enseignant, la conception d'outils pédagogiques adaptés, la logistique liée aux sorties et interventions des partenaires.

CALENDRIER PRÉVISIONNEL



DÉROULEMENT TYPE



N° 01 - Prise de contact (1/2 journée)

- Il s'agit ici de recueillir et évaluer les représentations initiales des élèves sur la thématique. L'animateur doit également susciter l'intérêt des élèves et attiser la curiosité.



N° 02 - Immersion (1 journée)

- Cette phase consiste à s'imprégner du milieu qui fait l'objet de l'action, c'est pourquoi elle comprend toujours une visite de terrain de l'une des deux réserves. L'approche est souvent sensorielle et l'éveil des sens, notamment celui de l'observation, est privilégié.



N° 03 - Apport de connaissance (1/2 journée)

- Cette étape du projet a lieu en classe. Les découvertes et notions abordées lors des sorties sont revues et approfondies. On complète les connaissances et on répond aux nouvelles questions.



N° 04 - Valorisation du projet (1/2 journée)

- Il est maintenant temps de mobiliser toutes les connaissances assimilées au cours du projet. Chacun va choisir une thématique à valoriser. Des groupes de travail vont se constituer selon les thématiques retenues. Les enfants vont alors classer, analyser, synthétiser les informations obtenues lors des séances précédentes.

Exemples de valorisation : Affiches, BD, Vidéo, Expo photos, Maquette, Quizz, Dessin naturaliste, etc.

ORGANISATION

- Le **dossier de présentation du projet** sera envoyé aux conseillers et référents EDD pour transmission aux directeurs d'établissement.
- Une **réunion de préparation** sera organisée entre l'animateur et le(s) professeur(s) en amont du projet afin de l'adapter au projet de classe et définir le calendrier des interventions.
- **L'animateur se déplacera dans l'établissement.** Il coordonnera les sorties sur le terrain et les interventions des partenaires associés au projet. Il fournira les supports pédagogiques ainsi que des documents bibliographiques pour l'enseignant.
- Une **salle de classe** sera mise à disposition de l'animateur ainsi que le matériel nécessaire au bon déroulement du projet (tableau, vidéoprojecteur, petit matériel...)
- A l'issue de l'intervention de l'association, l'enseignant aura en charge de finaliser les productions des élèves pour qu'elles soient valorisées lors d'une **restitution**.
- Une **réunion bilan** sera prévue avec l'enseignant pour l'évaluation du projet.

Le coût des interventions pédagogiques et du transport en bateau vers les réserves seront pris en charge par l'association Titè et ses partenaires financiers. Le transport en bus vers Saint François est à la charge de l'établissement.

Les enseignants intéressés devront renvoyer un dossier de candidature avant le 08 novembre 2024 à sarahsellier.tite@gmail.com



DOSSIER DE CANDIDATURE AU PROJET PÉDAGOGIQUE « DÉCOUVERTE DES RÉSERVES NATURELLES NATIONALES DE PETITE TERRE ET LA DÉsirADE »

Dossier de candidature à envoyer à l'association Titè par mail à sarahsellier.tite@gmail.com avant le 08 novembre 2024

ETABLISSEMENT SCOLAIRE

Nom :

.....
.....

Adresse :

.....
.....
.....

Téléphone :

.....

E-mail:

.....





ENSEIGNANT(E) / PROFESSEUR(E)

Nom/Prénom :

Téléphone :

Email :

CLASSE

Niveau :

Nombre d'élèves :

PARTICULARITES EVENTUELLES

.....
.....

PROJET PÉDAGOGIQUE

Avez-vous défini un projet pédagogique dans votre classe pour l'année 2024-2025 ? :

.....
.....

Objectifs pédagogiques :

.....
.....

Sur quelle réserve naturelle souhaitez-vous travailler ?

Réserve naturelle nationale géologique de La Désirade

Réserve naturelle nationale de Petite Terre



En quoi le projet sur la réserve naturelle s'inscrit-il dans votre projet pédagogique ?

.....
.....
.....

RESTITUTION ENVISAGÉE

Public :

Type de restitution :

.....
.....

INFORMATIONS COMPLÉMENTAIRES

.....
.....



ASSOCIATION TITÈ

Gestionnaire principal des réserves
de La Désirade et Petite Terre
Numéro de SIRET : 441 679 545 00026
Capitainerie - 97127 La Désirade

CONTACT

Sarah SELLIER - Chargée de mission vie associative
Mail : sarahsellier.tite@gmail.com
Tél : 0690 34 59 27

